

ОПЫТ СОХРАНЕНИЯ ПАМЯТНИКОВ АРХИТЕКТУРЫ В ГОРОДАХ ИТАЛИИ

Иконников А.

Культурное наследие Италии — не только ценность мирового значения, но и активно эксплуатируемый источник национального дохода. В нем ищут опору художественной традиции, оно продолжает существовать и как активная часть жизненной среды. Для тех слоев, которые чужды ценностям искусства, необходимость бережного отношения к памятникам и их охраны подкрепляется экономическими аргументами.

В Италии еще в 1939 г. был принят закон о сохранении исторических памятников, предусматривающий строгую ответственность виновных за их повреждение и искажение. Закон обязывает владельцев и пользователей исторических сооружений поддерживать их сохранность и не вносить изменений в их облик и пространственную структуру. Нарушение этих требований влечет за собой крупные штрафы. На ответственных возлагается и обязанность возместить стоимость работ, необходимых для исправления допущенных искажений. Надзор за этим осуществляется специальными управлениями по охране памятников, существующими при муниципалитетах.

Однако отсутствие квалифицированных кадров, вызванное низкой оплатой муниципальных служащих по сравнению со служащими частных предприятий, не дает возможности вести строгий контроль за состоянием огромного числа ценных памятников культуры (в одной только Венеции их взято на учет более 10 тыс.). Безнадзорность рождает многочисленные злоупотребления. Ради выгод частного предпринимательства губится великое национальное достояние страны.

Нельзя забывать и того, что закон этот имеет чисто запретительный характер. Поддержание и реставрация памятников, находящихся в частном владении (а таких в Италии большинство), не обеспечивается необходимыми средствами.

В октябре 1955 г. была создана общественная организация «Наша Италия», ставящая своей целью помочь сохранению культурных богатств. Средства организации, насчитывающей более 25 тыс. членов, складываются из членских взносов и добровольных пожертвований.

Общество имеет свои отделения во всех крупных городах Италии. Его члены наблюдают за состоянием памятников архитектуры, изучают их,

предотвращают попытки их искажения и переделки, популяризируют значение памятников среди населения.

Деятельность общества во многом определяется интересами буржуазных меценатов и частных лиц, владеющих историческими зданиями. В целом, однако, она отражает озабоченность общественности страны состоянием ее культурного наследия и несомненно приносит пользу.

К делу сохранения памятников старины активно привлекаются различные слои общества. Государством и муниципалитетами отпускаются, хоть и недостаточные, но в общем довольно значительные средства, используемые для поддержания памятников, не являющихся частной собственностью. Значителен и приток добровольных пожертвований, не говоря о том, что часть дохода от туризма непосредственно используется для поддержания зданий и памятников. Есть, таким образом, и законодательная охрана, и определенная материальная база. И тем не менее на стенах зданий во многих городах страны — броские плакаты — «Спасем нашу Италию!», так как памятники искусства непрерывно несут потери, подвергаются эрозии. И эта эрозия стала особенно быстрой в последние годы.

На состояние памятников и ансамблей воздействует преобразование пространственной среды городов, связанное с развитием промышленности и транспорта. Капиталистической промышленности не свойствен учет косвенных результатов предпринимаемых мероприятий. Поэтому памятники подчас подвергаются разрушению или угрозе разрушения, несмотря на то что их непосредственно ничто не затрагивает.

Одно из самых страшных последствий неучтенных косвенных воздействий промышленного развития — угроза существованию Венеции. Сейчас совершенно ясно, что историческая часть города, если не будут приняты решительные меры, может просуществовать максимум сто лет. Гибель этого ценнейшего архитектурно-планировочного комплекса стала реальной перспективой.

Загрязнение атмосферы промышленными выбросами привело к разрушению скульптурного убранства ценнейших сооружений Милана, Турина, Неаполя, Виченцы, Болоньи и других городов. Изменение режима грунтовых вод артезианскими скважинами ведет к неожиданным осадкам фундаментов. В некоторых городах Сицилии хищническое использование территории привело к развитию оползней, угрожающих существованию старых построек.

На художественной ценности многих памятников архитектуры Италии отражаются изменения визуальной характеристики окружения. В пределах территории, относящейся к самому памятнику, ничто не меняется — закон о сохранении культурных ценностей таким образом остается не нарушенным. Но хаотические преобразования окружающей среды приводят к диссонансам, нарушающим восприятие композиции здания. Любое произведение архитектуры создается в определенном соотношении к окружению. Изменение соотношений подчас совершенно искажает замысел.

Примеры подобного рода в Италии довольно многочисленны. Так, рядом со средневековой башней «Страделла» в Павии сооружено высокое здание нового отеля, «погасившее» восприятие вертикальной устремленности композиции памятника (рис. 97). Крепостные стены Перуджи оказались застроенными новыми зданиями, которые их попросту скрыли. В Павии неподалеку от собора построены дома-башни, уничтожающие роль купола в силуэте города.

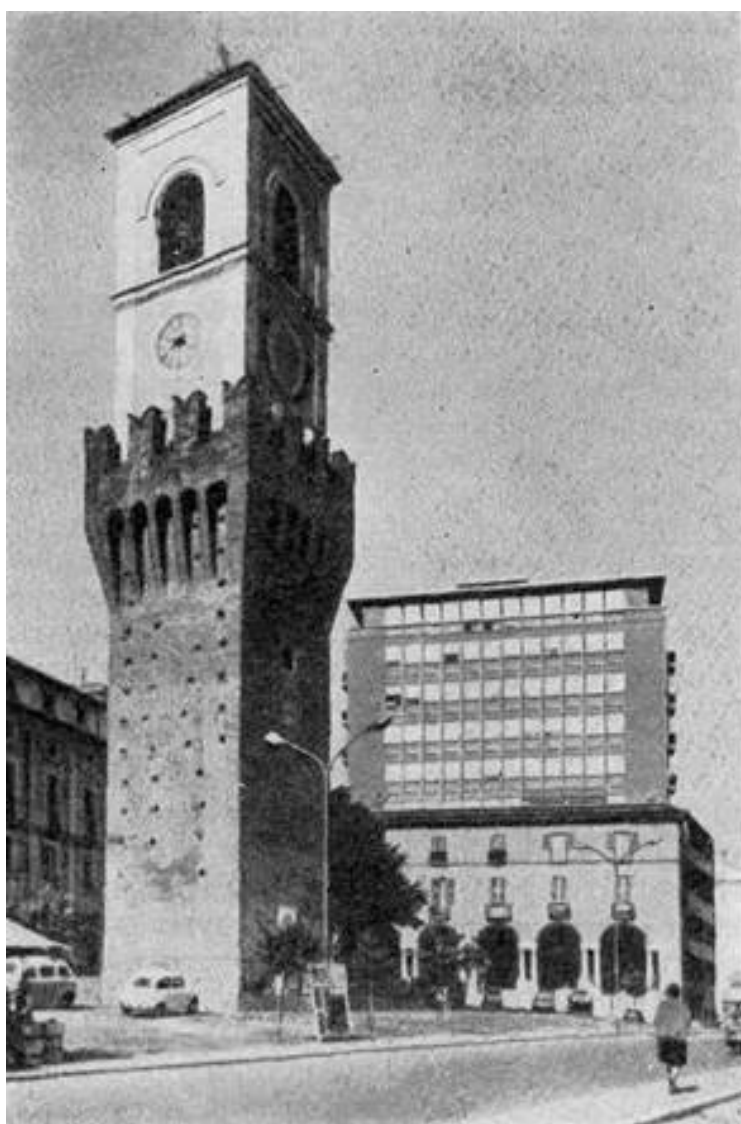


Рис. 97. Средневековая башня «Страделла» и новое здание отеля в Павии

Возможность восприятия памятника или ансамбля часто нарушается концентрацией автомобильного транспорта. Исторические сооружения кажутся «плывущими» в потоке автомашин, пространства площадей заполняются стоянками. В стоянки превращены такие замечательные архитектурные ансамбли, как площади Сантиссима Анунциата и Питти во Флоренции, Колонна в Риме. Восприятие их стройной гармонии стало невозможным.

Наконец, роковое значение для судьбы многих памятников имеет постепенная эрозия, порождаемая противоречием их функции с пространственной структурой. Жизнь постоянно заставляет вносить мелкие изменения в постройки, чтобы приспособить их к использованию. Сами по себе такие искажения мелки и подчас ускользают от контроля. Но, постепенно накапливаясь, они ведут к полному искажению объекта. Такова, например, судьба некоторых старых дворцов Рима, Милана, Флоренции, занятых конторами промышленных и коммерческих фирм.

Некоторые памятники архитектуры Италии понесли ущерб в результате непродуманного отключения их от жизни города, хотя это делалось для создания лучших условий их сохранности. Однако когда произведение архитектуры становится только памятником, т. е. объектом музейного восприятия, не связанным с жизненными функциями, неизбежно падает его художественная ценность.

Нельзя не отметить и вред, нанесенный некоторым памятникам итальянской архитектуры неосторожной реставрацией. Стремление среди сложных исторических наслоений выявить результаты творчества какой-то определенной эпохи в свое время было свойственно реставраторам Италии (особенно в 30—40-е годы). Подчас уникальные памятники, являющиеся результатом творчества нескольких эпох, после расчистки превращались в безжизненные археологические объекты.

Остановимся на некоторых наиболее характерных и интересных исторических комплексах итальянских городов. Во многих случаях ценностью большого культурного значения является здесь сама исторически сложившаяся пространственная структура города в целом или структура его обширной части (таковы, например, центры Венеции, Флоренции, Болоньи, Сиены, Перуджи, Виченцы, Бари или такие города, как Урбино, Ассизи, Сан-Джиминьяно).

Особый характер имеет проблема сохранения Венеции. Венеция — не просто город. Это — сложная система, в которую входят 550 км² лагуны, отделенной от Адриатического моря нешироким 55-километровым валом,

острова, где развилась историческая Венеция (включая кроме собственно Венеции Сан-Джорджо, Мурано, Бурано, Торчелло и множество более мелких островков), а также связанные с Венецианской лагуной поселения на материке, возникшие в конце прошлого столетия (Маргера и Местре) (рис. 98). Сложное равновесие этой системы было достигнуто усилиями многих поколений венецианцев. Они повернули течение реки По и отвели от лагуны реки Brentу, Пьяве и Силе. В результате речные наносы не заносили лагуну, не оттесняли море от города, как это случилось со многими историческими портами. Три пролива, соединяющие лагуну с морем, строго регулировались, обеспечивая такую гидродинамическую систему, при которой с одной стороны в лагуну попадали приливные течения, достаточно сильные для того, чтобы обеспечить водообмен на всей ее площади, включая и каналы, прорезающие острова. С другой стороны — проходы были достаточно узки, чтобы защитить лагуну от морской волны.



Рис. 98. Макет исторического центра Венеции

Тонко налаженное динамическое равновесие между природной и искусственной средой стало нарушаться по мере того, как материковые пригороды — Маргера и Местре — превращались в крупные промышленные центры. В Маргере был создан порт с постоянно растущим грузооборотом. Старый город утрачивал свои собственные жизненные функции, превращаясь в туристический объект.

Развитие портов потребовало углубления и расширения морских каналов, входящих в лагуну. Был создан и новый канал Маломокко — Маргеры.

Создание каналов решало узкую функциональную задачу и проблема гидродинамического равновесия лагуны не была принята во внимание. Нарушение этого равновесия стало одним из факторов, значительно ускоривших разрушение старого города.

Усилившиеся приливные течения ускорили вымывание фундаментов. Воздействие на город нагонной волны и повышения уровня моря под воздействием атмосферного давления и сезонного движения водных масс стало более энергичным. Совместное воздействие этих факторов стало все чаще вызывать повышение уровня воды в лагуне, катастрофическое для города. В течение последних 100 лет вода в лагуне, поднимаясь более чем на *10 см*, заливала город 58 раз. Из этого числа 48 наводнений произошли за последние 35 лет, 30 из них — за десять лет. Наводнения стали хроническими, повторяясь до 3—4 раз в год. Они влияют на экономику города и его жизнь — первые этажи венецианских домов, как правило, необитаемы, коммуникации в любой момент могут быть прерваны. Диффузия влаги ведет к разрушению построек. Возрастает число заброшенных зданий (в историческом центре оно уже сейчас превышает тысячу).

Воздействие наводнений на город становится все более значительным из-за ускорившегося опускания его территории — еще одного следствия нарушения сложного баланса природных сил. Часть города, покрываемая водой при том же подъеме уровня моря, становится все более значительной (процент территорий, покрываемых водой при повышении уровня воды на метр, увеличился в полтора раза только за последнее десятилетие). В осенний период площадь Сан-Марко заливают водой почти каждое утро.

Одна из главных причин опускания территории города — растущее водопотребление промышленных предприятий Маргеры. В большой мере оно удовлетворяется за счет артезианских скважин. Из-за изменения режима грунтовых вод водоносные слои грунта под островными частями города уплотняются. Этот процесс дополняет воздействие добычи нефти и газа в районе, прилегающем к Венеции на материке, и со дна Триестинского залива. С 1908 по 1961 г. уровень почвы в городе опустился в ряде мест на *18 см*. Археологические исследования и сравнение существующего состояния с «ведутами» венецианских пейзажистов XVI—XVII вв. доказывают, что опускание почвы в городе за последние 50 лет убыстрилось примерно вдвое.

Самое большое в истории Венеции наводнение произошло в 1966 г., когда ее покрыл почти двухметровый слой воды, вместе с которой на город хлынули огромные массы мазута и жидкой грязи.

Наводнения и упадок функций исторической части Венеции привели к резкому сокращению ее населения. Доля населения островных частей Венеции (включая острова Бурано, Мурано и Торчелло) снизилась с 1951 по 1966 г. с 60 до 27%. В 1951 г. здесь была 191 тыс. жителей, в 1966 г.— 136 тыс. За год историческая часть города теряла около 3,7 тыс. человек в среднем. Заметим, что уже в XV в. Венеция с островами имела более 150 тыс. жителей. Особенно резко сократилось число жителей в возрасте от 15 до 45 лет (с 98 тыс. до 57 тыс. за период с 1951 по 1966 г.). Падение численности населения происходит в первую очередь за счет трудоспособных возрастов. Историческая Венеция становится городом стариков. Печать одряхления очень заметно проявляется в жизни города зимой, когда кончается туристический сезон. Жизнь все больше перемещается на материк.

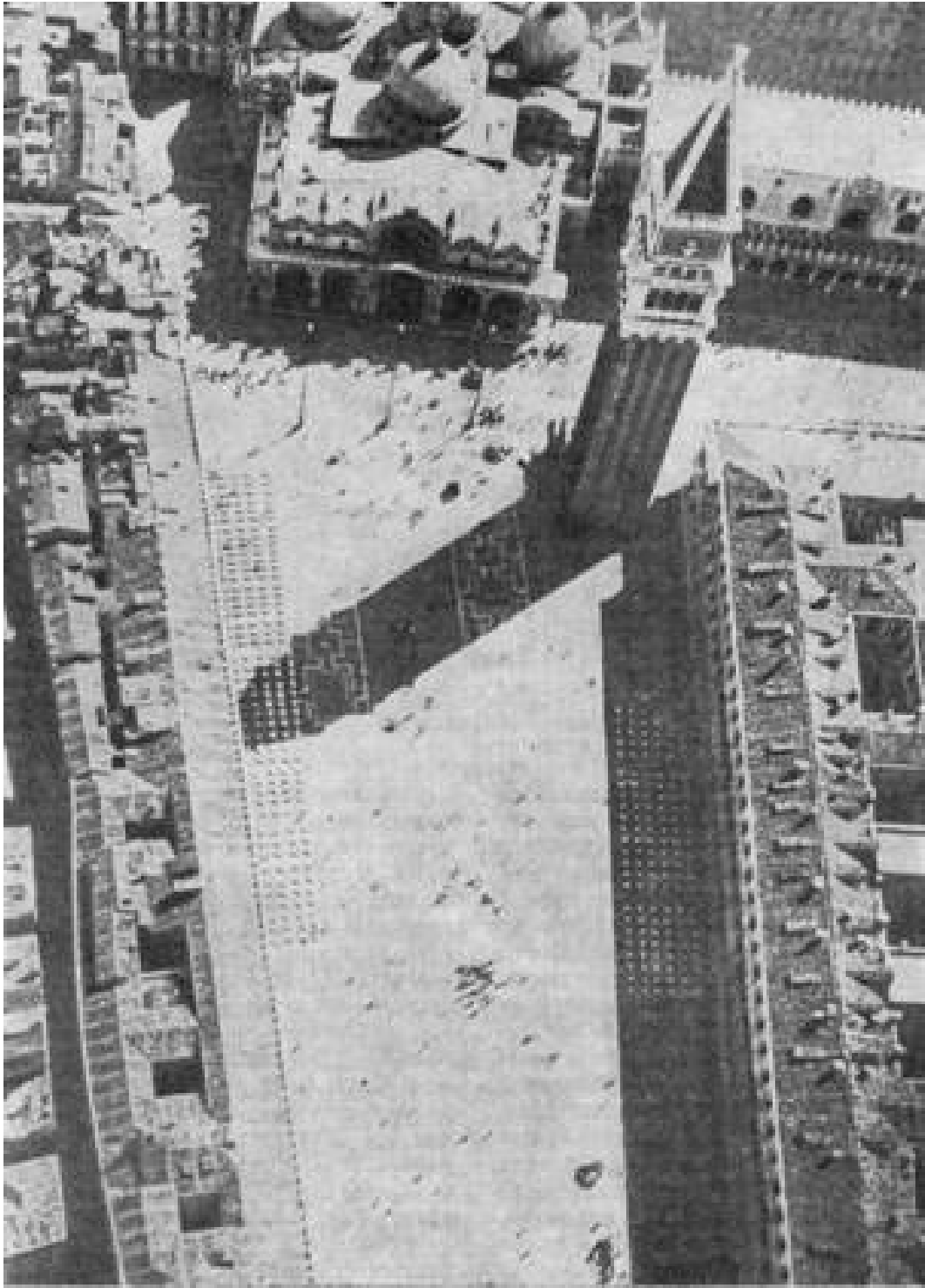


Рис. 99. Венеция. Площадь св. Марка



Рис. 100. Венеция, Большой канал

Брошенные жилые здания в условиях Венеции практически невозможно поддерживать. Почти все они не имеют системы отопления. Единственный вид его — кухонные плиты и камины в некоторых жилых помещениях. Необитаемые дома быстро отсыревают и катастрофически разрушаются. Обезлюдение Венеции, старение ее населения, отсутствие рабочих рук приближают гибель этого уникального создания человеческой культуры.

Выдвинут ряд проектов спасения Венеции. Сохранение города требует создания системы крупных гидротехнических сооружений, позволяющих регулировать водный режим лагуны, ограничения деятельности порта Маргера, строгого регулирования водопотребления промышленных

предприятия, особых приемов добычи нефти и газа в близлежащей зоне. Но проведение подобных работ в таких огромных масштабах в условиях капиталистического хозяйства встречает почти непреодолимые трудности.

Кроме того, нет и полной ясности в вопросе восстановления нарушенного баланса природных процессов. Существующее положение определяется взаимодействием многих факторов, далеко не во всем ясных. Любые меры могут иметь непредвиденные последствия и должны использоваться с крайней осторожностью.

Венецию надо спасать как целое. Она ценна не только как коллекция шедевров зодчества, но и как уникальное городское образование. Судьба Венеции — грозное предостережение о возможных последствиях необдуманного воздействия на природу.

С Венецией связан один из наиболее интересных в Италии примеров комплексной реконструкции крупного исторического ансамбля. Это — ансамбль бывшего монастыря Сан-Джорджо Маджоре (рис. 101). Группа построек на маленьком острове против площади Сан-Марко была создана в XV—XVIII вв. зодчими Джованни Буора, Андреа Палладио и Бальтазаре Лонгена. В XIX в. остров стал базой австрийских войск, затем здесь размещались итальянские, а после 1944 г. — американские воинские части. Исторические здания, пришедшие в полный упадок и сильно переделанные, были реставрированы в 1952—1967 гг. на средства частного пожертвователя (сенатора Дж. Чини) (рис. 102). В постройках бывшего монастыря разместился образовательный центр, включающий художественно-промышленную и мореходную, школы. В его парадных помещениях — Научно-исследовательский институт изучения венецианской цивилизации. Здесь же — библиотека с большим собранием книг по византийскому и венецианскому искусству. За пределами монастырского комплекса (на месте уничтоженных построек военной базы) создан парк, зеленый театр, спортивные площадки и залы, крытый плавательный бассейн (проект реконструкции выполнил арх. М. Л. Виетти, осуществлялся проект под наблюдением арх. М. Э. Перуджини). Таким образом, исторический ансамбль приобрел новые, вполне жизненные функции и вместе с тем хорошо отвечающие сложившейся пространственной структуре.





Рис. 101. Венеция. Остров Сан-Джорджо. Панорама до и после реставрации комплекса

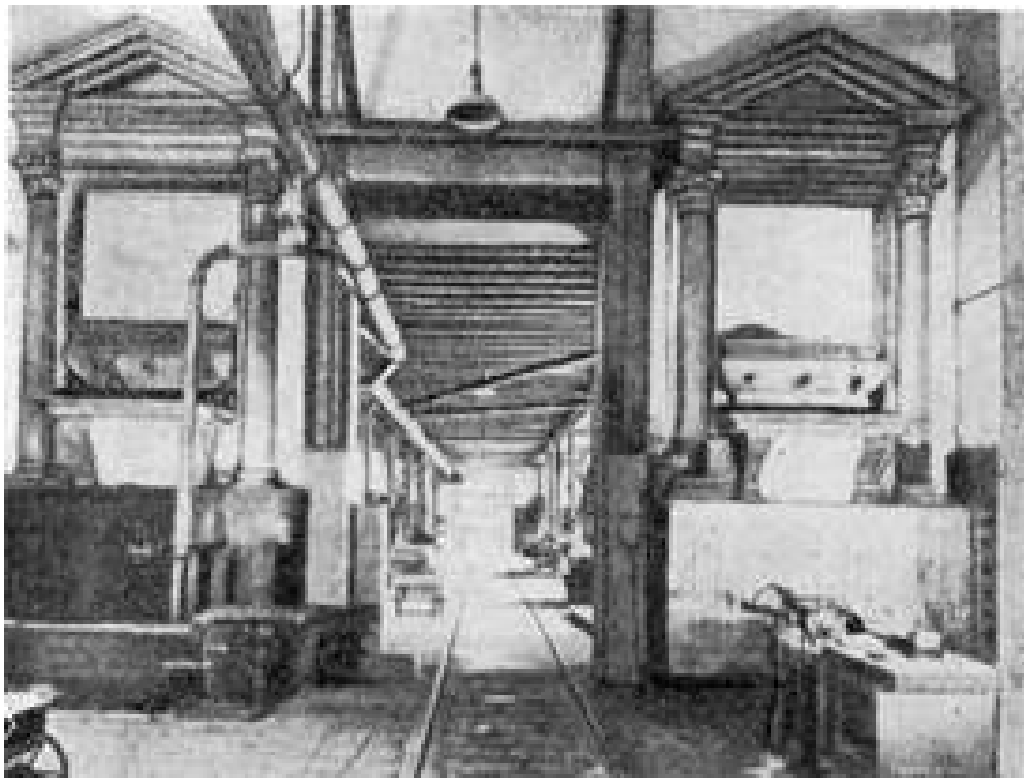


Рис. 102. Венеция. Трапезная монастыря Сан-Джорджо до и после реставрации

Композиция комплекса возрождена такой, какой она сложилась к концу XVIII столетия. Все, что создавалось позднее для военных нужд, было уничтожено. Помещения, отделка которых не сохранилась, получили прежний пространственный объем, но без имитации деталей (даже в тех случаях, когда имелись чертежи и достоверные фиксации прежнего состояния). Для помещений, где удалось вернуться к старому облику,

подбирались подлинные предметы обстановки соответствующего времени. Там, где это не удалось сделать, использовано современное оборудование, выполненное в естественных материалах и имеющее предельно скромный, нейтральный характер.

Проблемы комплексного сохранения исторических ансамблей Венеции специфичны. Более обычное явление для Италии — борьба не столько за сохранение построек, сколько против стихийного воздействия новых функций, развивающихся в городах, на характер пространственной среды, в которую входят исторические ансамбли. Развитие финансово-банковского капитала, развитие управленческого аппарата промышленных монополий в последние десятилетия оказали особенно сильное деформирующее влияние на центры городов. Бурное строительство банковских зданий и офисов сопровождалось ростом земельных спекуляций и как следствие ее — высокой интенсивностью освоения территории. Скопление таких построек рождает напряженные транспортные потоки, заполняющие центральные улицы. Особую остроту стала приобретать и проблема парковки автомашин.

Изменение функций городских центров приводило к ломке и трансформации сложившихся пространственных структур, подчас представлявших весьма значительную ценность.

Неравномерность распределения экономических ресурсов страны привела к тому, что разрастание некоторых городов стало особенно быстрым (города Ломбардии, Пьемонта, Лигурии, Неаполь и др.). Необходимость размещения большого числа новых построек и обеспечение движения транспорта порождает сложные проблемы реконструкции центров исторически сложившихся городов.

Реализация предложений по регулированию развития городов и сохранению их культурных ценностей наталкивается на серьезные препятствия, порождаемые в первую очередь капиталистическим строем современной Италии и стихийностью процессов в ее экономике.

Наиболее сложна картина развития Рима — столицы и самого крупного города страны. Культурное наследие, сохраненное здесь, наиболее многообразно. Наряду с отдельными памятниками и ансамблями различных эпох, высокую ценность представляют большие фрагменты планировочной структуры, сложившейся в XVI—XVII вв.

Историческому ядру Рима был нанесен большой ущерб уже в конце XIX столетия. После того как город стал столицей объединенного Итальянского

королевства, развернулось большое строительство административных зданий. Наряду с расширением города за пределы старых стен была осуществлена и прокладка новых улиц в их пределах. В восточном направлении от исторического центра были проложены в 1871 г. две крупных магистрали— виа Венти Сеттембре и виа Национале, ведущая к вокзалу. Многие памятники античной архитектуры были уничтожены при этой реконструкции. На расширенной площади Венеции был возведен гигантский монумент Виктора Эммануила II (1855—1911 гг.). Многоярусное нагромождение его эклектических мраморных декораций блокировало вид на Капитолий с северной стороны, скрыло панораму императорских форумов. Пространственное и масштабное единство исторического центра было нарушено.

К значительным искажениям исторических ансамблей привела реконструкция по генеральному плану, разработанному в период фашистской диктатуры (1932 г.). Жилищное строительство было тогда приостановлено, средства шли на создание помпезных декораций для парадных шествий. Остатки античного Рима было задумано включить в эти декорации.

План этот частично осуществлен. Через территорию форума Траяна и форума Цезаря проложена магистраль с 30-метровой проезжей частью — виа дель Имперо (теперь виа Фори Имперiali). Еще одна магистраль связала виа дель Имперо с дорогой к морю, в Остию и определила тем самым возникновение одного из наиболее напряженных транспортных узлов города, в непосредственном соседстве со старым центром, у стен Колизея. Новая планировка открыла для широкого обзора некоторые памятники, но единство среды, сложившейся за столетия развития исторического ядра города, было разрушено. Расчищая и акцентируя одни памятники (относившиеся главным образом ко времени императорского Рима), уничтожали другие, подчас не менее ценные. Целью реконструкции было не спасение культурных сокровищ, а использование их в пропагандистских целях фашистской диктатурой.

Виа дель Имперо отделила форумы от города, позволила образовать здесь какое-то отчужденное, обособленное пространство. Изолированный от других частей ансамбля форум Траяна был превращен при этом как бы в ряд обширных непокрытых помещений. Люди заглядывают в них как в колодцы.

Сам комплекс форумов был расчищен от позднейших наслоений (включая оставленные средневековьем и эпохой Возрождения) (рис. 103). Римские

руины стали открытыми для обозрения, но потеряли непосредственную связь с городом.



Рис. 103. Рим. Панорама форумов и Капитолия

Когда-то форумы были полны своеобразной жизнью: сочетание античных руин и обжитых построек, быть может несколько причудливое, утверждало неистребимую жизнеспособность города. Теперь этот комплекс, превращенный в платный музей обломков, умер. Вместе с жизнью ушла и

возможность полноценного эмоционального восприятия. Мне кажется, что комплекс римских форумов является примером того, как отрешение от жизни, от функционирующего города лишает архитектурный ансамбль важных компонентов и его художественной ценности. Это — и пример обеднения ансамбля уничтожением исторических наслоений.

Рим сохранил еще целый ряд комплексов, куда не входят значительные произведения архитектуры, но вместе с тем образующих «живые» фрагменты среды, в соседстве с которыми приобретают подлинную жизненность шедевры архитектуры. Такова Кампо дель Фьоре, и сегодня занятая цветочным рынком. В непосредственном контакте с окружающими ее старыми кварталами находятся палаццо Канчеллярия и палаццо Фарнезе. Проблема реконструкции таких кварталов пока не находит своего убедительного решения, тем более, что их здания не входят в круг памятников, охраняемых законом.

Спекулятивное строительство, поощряемое высокой стоимостью жилья во внутренних частях города и стремлением фирм обеспечить свои представительства в «зоне престижа», приводит к постепенному разрушению старого центра. Старые постройки, образующие как бы соединительную ткань между ансамблями, заменяют новые постройки — более крупные, нарушающие пространственное и масштабное единство системы города.

Характерным примером реконструкции и развития центров крупных городов Италии может служить Милан, фактически являющийся экономической столицей страны и вторым городом по численности населения (в 1966 г. — 1670 тыс. жителей). Его быстрый рост, главным образом за счет притока населения из экономически неразвитых районов, начался уже в прошлом столетии. Исторический центр получил при этом значение делового и торгового района, жилье постепенно вытеснялось на окраины, город быстро раздвигал свои границы. Уже к началу нашего века вся историческая часть получила значение центрального района разросшегося города. В 1966 г. она занимала уже только 4,6% общей площади аморфного массива застройки, лишенного открытых пространств. Здесь была сделана попытка решить проблемы старого города за счет образования новых зон концентрированного развития (рис. 104).

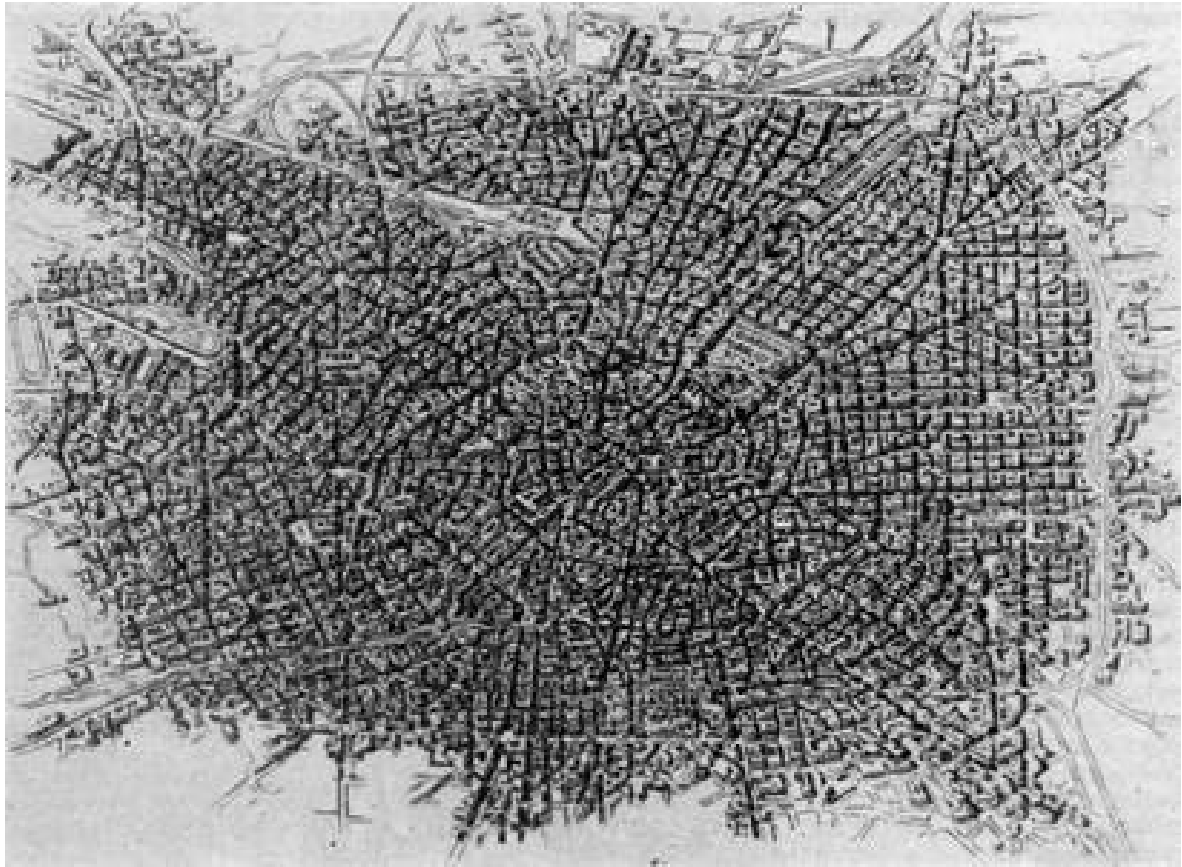


Рис. 104. Милан. Аксонометрический план города 1966 г.

В 1953 г. по генеральному плану было намечено строительство ряда крупных жилых комплексов на свободных землях окраин города. По соседству отводились участки и для строительства новых промышленных предприятий. Новые комплексы должны были также принять на себя часть функций старых районов.

Планом 1953 г. предусматривалось создание нового делового центра для уменьшения функциональной нагрузки старого центра и облегчения его транспортных проблем. Место для нового центра было намечено в северной части города, по соседству с главным городским вокзалом (рис. 105).



Рис. 105. Милан. Панорама нового центра города

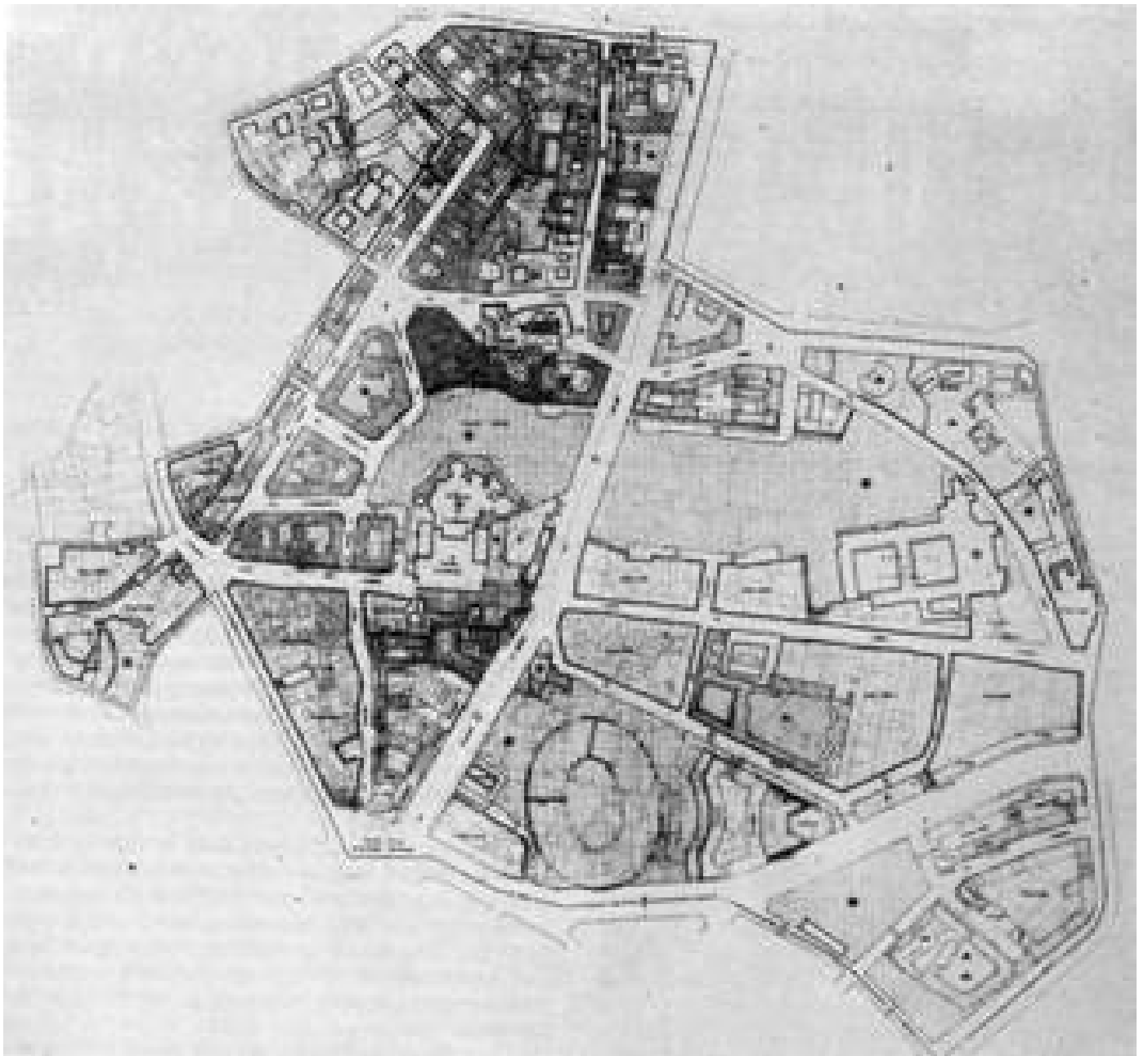
Однако реализация замысла не дала положительных результатов. Разгрузить старый город от административных зданий не удалось. В новом центре разместились только сооружения, связанные с развитием новых функций города.

Новые жилые районы приняли в себя некоторую часть населения центра, но здания и участки, освобожденные от жилья, часто использовались для размещения новых учреждений. Так, например, уже в 1956—1958 гг. в

непосредственной близости от Соборной площади было построено крупное административно-жилое высотное здание — «Башня Веласка». Это сооружение внесло в силуэт центра высотный акцент, никак не связанный с его сложившейся пространственной системой.

Транспортные потоки, вызванные развитием нового центра и направленные к нему, затронули и старый город, еще более обострив ситуацию. Не удалось добиться и органичного взаимодействия старой и новой застройки.

Чтобы избежать дальнейшего нарушения облика старого города, техническое управление муниципалитета Милана разработало проект детальной планировки его исторического центра. Проект выполнен в масштабе 1 : 1000 с точным указанием красных линий, высоты зданий, которые могут быть построены на пустующих участках. Намечены здания, подлежащие сносу, определены постройки, которые должны быть сохранены и реставрированы (рис. 106, 107).



*Рис. 106. Милан. Детальный план реконструкции части центра города
вокруг базилики Сан-Лоренцо*

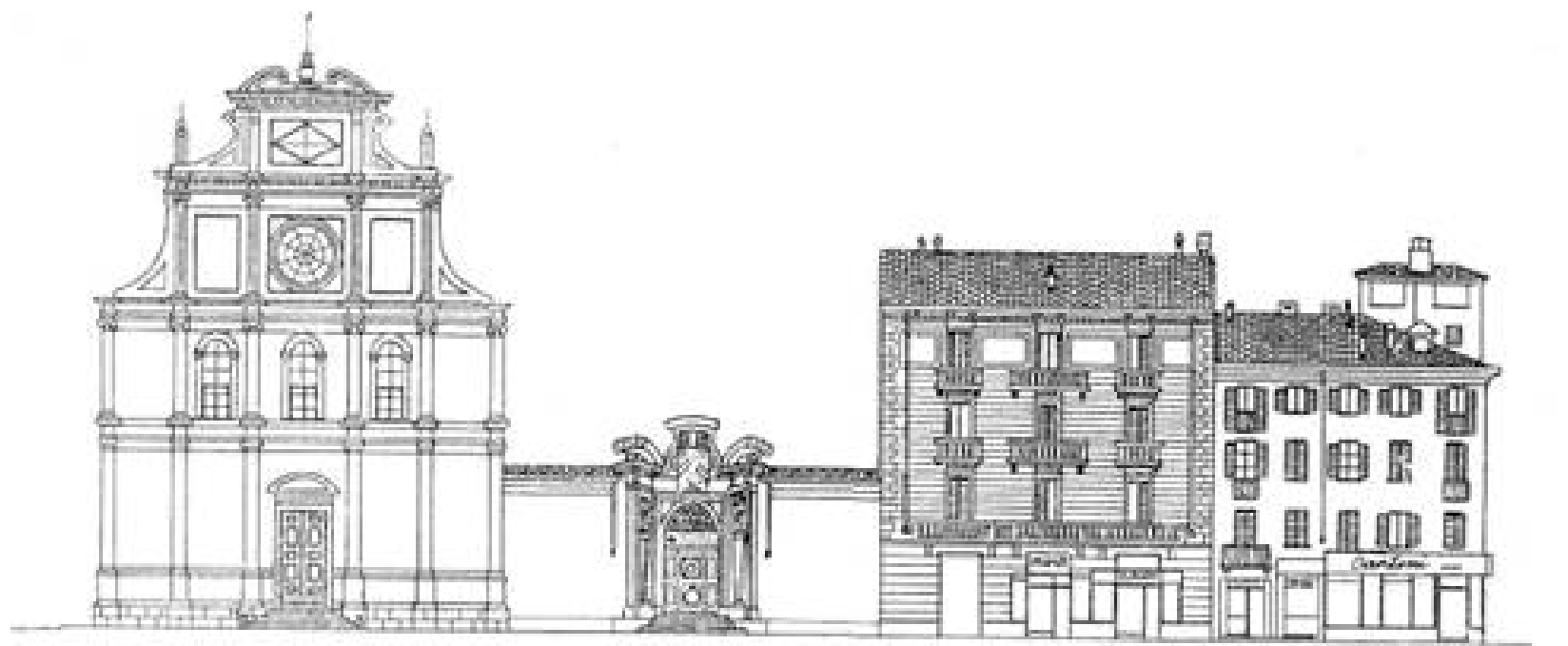


Рис. 107. Милан. Развертка улицы Мажента (чертеж из проекта детального плана реконструкции центра города)

При разработке проекта учитывалась необходимость сохранения пространственного характера среды, включающей памятники архитектуры, и общей пространственной структуры исторического центра. Вместе с тем для улучшения санитарно-гигиенических и функциональных качеств застройки предусматривалось некоторое разуплотнение внутриквартальных территорий и реконструкция второстепенных проездов, позволяющая облегчить движение транспорта. В состав проекта входят развертки всех улиц и площадей в масштабе 1 : 200, выполненные на основе фотофиксации.

Разработанный проект был утвержден муниципалитетом и правительством страны и стал основой для выдачи разрешений на проектирование новых или реконструкцию старых построек. Детальная проработка исходных данных позволяет избежать просчетов в определении качеств пространственной структуры застройки.

Подобная методика может быть с успехом использована и при регулировании застройки центров наших исторических городов. Таким образом можно обеспечить комплексное решение проблем развития сложившихся градостроительных систем при сохранении культурных ценностей.

Наиболее интересной среди реставрационных работ большого масштаба, проведенных в Милане, было восстановление комплекса Ospedale Maggiore, построенного в XV в. архитектором А. Филарете. Комплекс был серьезно разрушен при бомбардировке Милана американской авиацией в 1943 г. Теперь это здание используется миланским университетом (автор реконструкции арх. Л. Грасси).

Пространственная структура комплекса, которой Филарете придавал не только эстетическое, но и символическое значение (план в виде креста, повторяемый и в силуэте), полностью сохранена. Однако при восстановлении было отвергнуто использование подделок и имитаций. Были полностью восстановлены те части здания, которые не требовали дополнений и которые можно было собрать из рассыпавшихся камней. Утраченные детали были заменены деталями обобщенной формы из камня, несколько отличающегося по цвету от старого. «Новоделы», таким образом, ясно выявлены, и в то же время ритм и общий характер композиции сохранены.

Там, где разрушения были слишком велики, чтобы их устранить, не прибегая к большим доделкам, фрагменты старого здания законсервированы в руинах (рис. 108). Полностью разрушенные старые части здания заменены

корпусами, выполненными в новых материалах и конструкциях, с помощью которых восстановлена пространственная система. Они очень тактично, с большим мастерством связаны со старыми единством масштаба и ритма (рис. 109).

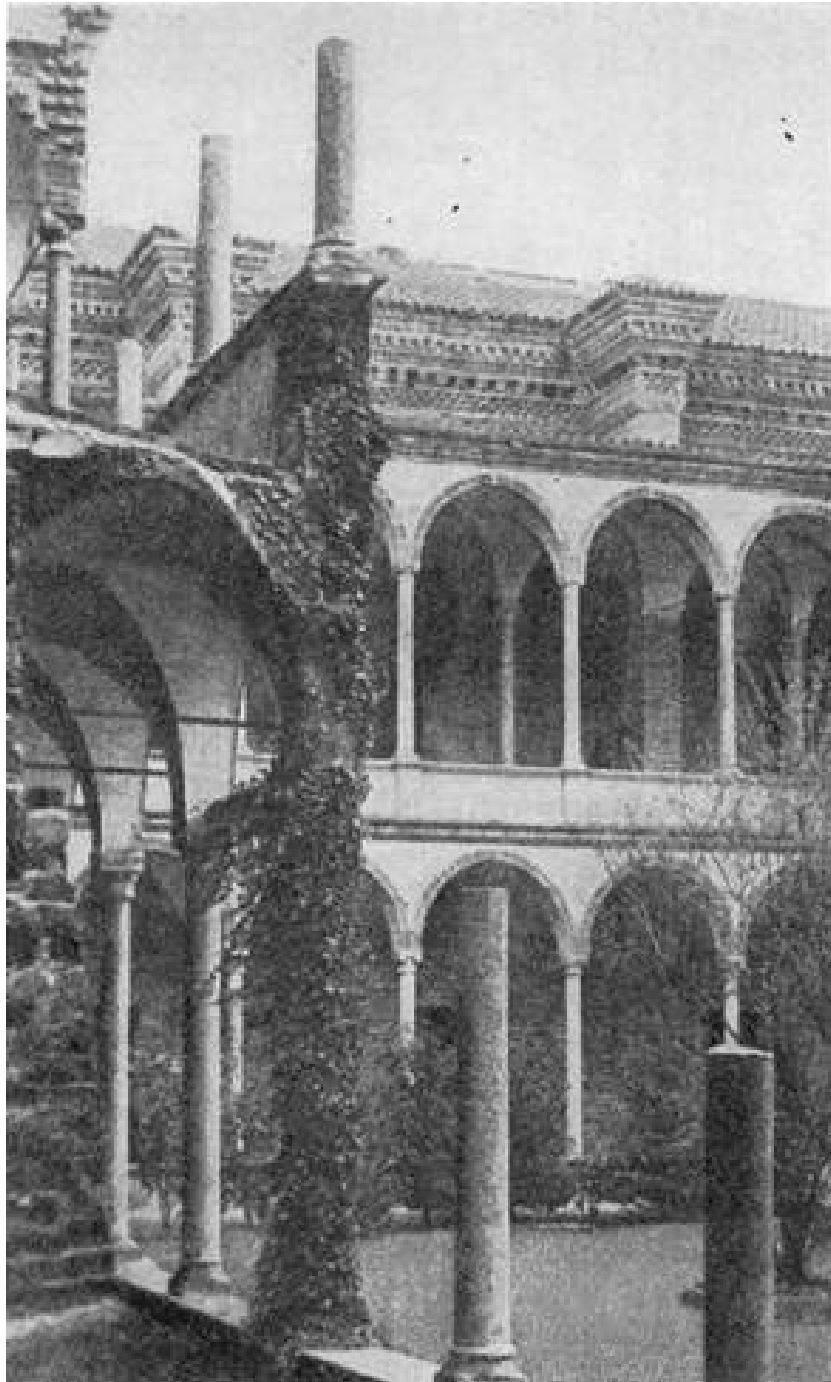


Рис. 108. Милан. Восстановление Оспедале Маджоре. На первом плане — законсервированные руины



Рис. 109. Милан. Восстановление Оспедале Маджоре. Включение новых фрагментов

В здании созданы все условия для полноценной работы современного учебного заведения. Новое назначение его соответствует пространственной структуре исторического памятника, подвергнутого минимальным и очень тактичным коррективам. Работы осуществлялись на государственные средства (из фонда восстановления разрушений войны).

Подобным примером восстановления исторического здания и приспособления его для новой функции является и монастырь Сан-Витторе в Милане (XVI в.). Здесь также полностью сохранена старая пространственная структура здания, хотя оно оборудовано теперь под музей истории техники имени Леонардо да Винчи.

Такой же метод использован при восстановлении замка Сфорца, пострадавшего от бомбардировки в 1943 г. Внешний вид его восстановлен

во всех деталях. В интерьере же воспроизведены лишь объемы помещений и форма их перекрытий без попыток воспроизвести детали отделки. Подлинные фрагменты, оставшиеся от разрушения, выставлены как экспонаты. Нейтральность помещений стала здесь условием активной связи их архитектуры с экспозицией. В их контакте возникает ощущение исторической подлинности, которое вряд ли можно было достичь простой имитацией разрушенного.

Среди итальянских городов, где особую ценность имеет пространственная система целого, один из интереснейших — Неаполь. Здания его исторической части поднимаются по склонам, образуя террасы амфитеатра, обращенного к заливу. Относительная равновысотность этой застройки, образующей компактную структуру, помогает выявить пластику природного ландшафта.

Однако в последние годы в нижней, примыкающей к заливу части города началось строительство высотных зданий отелей. Их объемы отрезают природный амфитеатр от моря, внося резкие диссонансы в сложившуюся панораму.

В непосредственном соседстве с площадью перед замком Кастель Нуово построено в 1966 г. высотное здание отеля «Амбассадор», нарушившее гармонию сложившейся пространственной композиции (рис. 110).





Рис. 110. Неаполь. Площадь перед Кастель Нуово

Хорошим примером сохраненного городского ансамбля является Флоренция. Новые районы здесь располагаются на окраине старого города, окруженного остатками оборонительных стен. Территория новой застройки распространилась и за пределы цепи холмов, опоясывающих город.

В историческом центре запрещены сносы любых старых зданий (за исключением малоценных дворовых построек). Охраняются и входящие в зону целостные комплексы, сложившиеся в конце XIX столетия. В центре запрещена застройка свободных участков, изменение существующих уличных покрытий. Часть территории центра определена как подзона реконструкции — здесь допускается новая застройка в объеме, равном объему сноса разрушенных зданий, не представляющих художественной и исторической ценности.

Новые здания в этой зоне не должны иметь общую высоту более чем 24 м, предписано устройство черепичных кровель и отмостки из флорентийского камня. Ограничение высоты зданий распространяется и на новые районы— лишь за цепью холмов разрешено строительство домов повышенной этажности. Благодаря этому цельность панорамы и силуэта старого города не нарушена (рис. 111).

Многие ансамбли Флоренции в частности площадь Синьори сохранили силу своего художественного воздействия благодаря тому, что их функции практически не изменились.



Рис. 111. Флоренция. Панорама исторического центра

Общественный центр города существует там, где он определился еще в эпоху средневековья. Жизненность функций общественных зданий, расположенных на площади, во многом определяет и их сохранность, и их органическую связь с жизнью города.

Однако настоящим бедствием для исторического центра города стало несоответствие его уличной сети возросшим транспортным потокам. Этот район слишком обширен для зоны пешеходного движения, а задача сохранить его пространственную структуру, являющуюся памятником градостроительного искусства мирового значения, исключает возможность прокладки новых магистралей. Проблема, по-видимому, может быть решена только путем организации на территории исторического центра особых видов общественного транспорта при полном запрещении въезда личных автомашин (рис. 112).



Рис. 112. Флоренция. Площадь Питти, превращенная в стоянку машин

Изучение опыта сохранения памятников архитектуры Италии позволяет сделать ряд выводов общего значения, а именно:

1) разрушение памятников архитектуры, их ансамблей и даже целых городов может происходить не только в результате прямого воздействия на них, но и вследствие косвенных воздействий, порождаемых строительством на близлежащих территориях.

Если изменение водного режима лагуны приводит к разрушению исторического центра Венеции, то изменения режима рек, водоемов и грунтовых вод, связанных с крупными гидротехническими сооружениями, могут оказать неблагоприятное воздействие на ансамбли ряда наших исторических городов. При строительстве таких сооружений необходимо принятие мер для устранения их разрушающих воздействий.

Строительство новых зданий вне пределов исторических центров, но в близком соседстве с ними может снизить архитектурно-художественную ценность исторических ансамблей.

Это можно видеть как на примере центра Милана, так, к сожалению, и центров некоторых наших городов;

2) охране должны подлежать не только отдельные памятники архитектуры, но и комплексы исторической застройки, складывающиеся в пространственную среду, обладающую определенным характером. Нарушение такой среды часто приводит к искажению восприятия образа самого памятника;

3) проблема сохранения памятников архитектуры неотделима от проблемы их правильного использования. Новая функция памятника не должна противоречить его образной характеристике (разумеется, в той переосмысленной оценке образа, которая присуща нашему времени) и пространственной структуре. Этот вопрос в наших условиях должен решаться уже при разработке проектов планировки и застройки городов и уточняться при составлении проектов реставрации памятников архитектуры;

4) для комплексного решения проблем сохранения эстетической ценности памятников архитектуры необходима разработка детальных проектов реконструкции исторических центров, в которых проблемы формирования их среды должны рассматриваться во всем комплексе. Опыт проектирования центра Милана может быть чрезвычайно полезен в такой работе;

5) одной из важнейших проблем сохранения городских ансамблей является организация движения современного транспорта в исторических центрах городов. Необходимо предусмотреть трассировку его потоков, обеспечивающую минимальные коррективы пространственной структуры и наметить места для стоянок автомашин. Там, где невозможны реконструктивные мероприятия, надо предусматривать создание обходных магистралей и подземные автостоянки;

б) при любой реставрации необходимо учитывать весь путь истории, пройденный памятником или ансамблем и запечатленный в их структуре. Должны сохраняться все ценности, накопленные веками. Восстановление «первоначального» облика не может быть самоцелью.

Первоисточник:

Теория и практика реставрационных работ. Сборник № 3. НИИТИиППСА. М., 1972